



**Parcours n°2 :**  
**Les Dervallières - La Contrie - Zola (1h30)**  
*La Contrie était un espace rural et agricole où de nombreuses carrières de granit étaient exploitées. Dès le début du 20<sup>e</sup> siècle, les nouvelles activités économiques et les mutations sociales de la population modifient ce quartier. Le parcours traverse La Contrie, offrant quelques haltes vertes au milieu des jardins, avant de rejoindre Zola, au cœur du grand Chantenay.*

- 1 Rue de la Contrie**  
 Au début de la rue, subsistait, jusqu'à sa destruction dans les années 1960, la tour de guet des Dervallières datant du 16<sup>e</sup> siècle. A l'origine, La Contrie (du latin

« conterer » = briser, broyer) est le lieu « où l'on brise la pierre ». La première carrière de granit mentionnée date du 17<sup>e</sup> siècle, et était probablement située près de l'actuelle rue de la Prière (ancienne rue de la Pierre).

« *Le premier coup de mine mit à jour en bordure de la Chézine un granit magnifique et de grande noblesse.* »  
 Témoignage d'un habitant  
 🏠 **PLU n°102, villa de campagne (début 20<sup>e</sup> siècle) d'inspiration néo-gothique.**

- 2 Cèdre bleu de l'Atlas**
- 3 Réservoirs d'eau de la Contrie** ❤️  
 Dès 1850, le réseau nantais de distribution de l'eau devient insatisfaisant : eau de qualité

médiocre, fuites coutumières et manque de pression. En 1904, le 1<sup>er</sup> réservoir d'eau, installé sur le point culminant de la ville, ouvre ses vannes. Construit avec le granit des carrières toutes proches, l'intérieur est constitué de larges piliers et de volumineuses voûtes. Avec la croissance de la ville, de nouveaux réservoirs sont élevés en 1936-37. Une nouvelle extension récente (1978-1980) permet de doubler la capacité de stockage en eau potable.

« *C'est l'avènement d'un confort prodigieux : l'eau potable au robinet.* »

- 4 Jardins familiaux de la Contrie**  
 Situé au pied des réservoirs d'eau et à proximité des deux grands quartiers d'habitat social des

Dervallières et de Bellevue, cette ancienne tenue maraîchère laisse place en 1980 aux premiers jardins familiaux nantais.

- 5 Cité-jardin de la Chevasnerie** ❤️  
 En 1913, l'Office Public d'Habitations à Bon Marché est créé par le maire Paul Bellamy pour lutter contre l'insalubrité des logements et répondre à la forte demande de logement. Dans les années 1930, l'architecte Gérard Guénault construit la cité-jardin de la Chevasnerie. L'habitat se veut alors hygiénique, spacieux et confortable, ouvert sur des jardins privatifs et des espaces verts collectifs.

**Equipements sportifs de la Durantière : vélodrome du Petit Breton, piscine et stade**  
 🏠 **PLU rue Baptiste Marquet, n°49, jeux de boules.**

- 6 Hôpital de Chantenay - rue Paul Bert**  
 De l'ancien hôpital construit suite à une épidémie de choléra dans les années 1880, ne subsiste aujourd'hui qu'un seul bâtiment en pierre : la maternité de l'Hôpital Civil de Chantenay.

- 7 Jardins familiaux de la Fournillière** ❤️  
 Depuis le 19<sup>e</sup> siècle, le lieu-dit de la Fournillière a disposé de pâtures communes, de vergers et de jardins ouvriers. Fruit d'une revendication des jardiniers pour la sauvegarde de leurs potagers et d'une forte demande des habitants pour la création d'un espace ouvert au cœur du quartier Zola, ce parc potager perpétue la tradition sur près de 4 hectares.

- 8 Bains douches de Prinquiau**  
 Construits dans les années 1950, les bains douches de Prinquiau abritent aujourd'hui la Maison des Associations.

- 9 Square de Prinquiau**

- 10 Eglise Saint Clair**  
 🏠 **PLU 1854. Architecte : Gustave Le Prévôt du Bourgerel**

- 11 Séquoia géant et tilleul argenté**

- 12 Place Zola - Chantenay**  
 Au 19<sup>e</sup> siècle, Chantenay devient industrielle et ouvrière avec la présence de chantiers navals, de raffineries, de fabriques d'engrais chimiques, de conserveries. Son maire Paul Griveaud rebaptise un grand nombre de rues, en leur donnant des noms perpétuant « la mémoire de faits ou d'hommes utiles à l'humanité ». Chantenay est la 1<sup>ère</sup> commune de France à donner le nom d'Emile Zola à une place publique.

- 13 Boulevard de la Fraternité**  
 Au début du 20<sup>e</sup> siècle, les trois tronçons du boulevard de ceinture sont rebaptisés par le maire de Chantenay, Paul Griveaud : Liberté, Egalité, Fraternité. La municipalité fait construire plusieurs écoles laïques, dont l'école communale de garçons de la « Frat » en 1903.  
 🏠 **PLU n°24, n°35, n°50, n°52**

- 14 Séquoia géant**
- 15 Rue de la Marzelle de Grillaud**  
 🏠 **PLU n°36 (après 1925) ; n°41 (début 20<sup>e</sup> siècle)**
- 16 Pin de Monterey**

**Parcours n°3 :**  
**Les Dervallières - Grillaud - Canclaux (2h30)**  
*Jusqu'au 19<sup>e</sup> siècle, ces quartiers abritaient de rares manoirs isolés au milieu de quelques hectares de prés et de bois. Aujourd'hui, le parcours chemine à travers des îlots résidentiels où se côtoient de grandes propriétés arborées et des formes d'habitat populaire, vestiges d'un passé industriel aujourd'hui disparu.*

- 1 Quartier de Grillaud**  
 L'existence de « la terre noble de Grillaud » est attestée dès le 13<sup>e</sup> siècle. Ce domaine comprenait une maison principale, des dépendances, des jardins, des bois de chênes et de châtaigniers, jusqu'à sa disparition au début du 20<sup>e</sup> siècle.

- 2 Tulipier de Virginie**
- 3 Rue de la Ville en Brique**  
 Architecte Ruelland (1984)
- 4 Hêtre commun, rue de la Caillette**
- 5 Conserveries de la rue Appert**  
 Le procédé de la conserve est inventé par Nicolas Appert.

Dès les années 1830, les conserveries Appert, Colin et Bouvais-Flon sont créées permettant un fort développement du quartier.

- 6 Rue Raspail et place du Petit Bois** ❤️  
 La rue Raspail abritait autrefois « la Clé Française » où étaient fabriqués des ouvre-boîtes. Le passage Proutier permet d'accéder à la place du Petit Bois. Doté d'un étang jusque dans les années 1880, ce coin de campagne aux portes de la ville voit fleurir ateliers et commerces. On apprécie encore son charme discret dans la grande cité urbanisée.

- 7 Rue de la Ville en Bois** ❤️  
 Ancien chemin de Couëron, elle constituait la limite entre Nantes et Chantenay. Son nom fait référence aux nombreuses guinguettes construites en bois qui attiraient les Nantais au 19<sup>e</sup> siècle : elle était la « cité favorite du peuple ».  
 n°18 (1920-1930) mosaïques de style Art Déco par Graziana ; 🏠 **PLU n°23**

- 8 Couvent des Franciscains**  
 Chapelle néo-romane construite en 1897.  
 🏠 **PLU place Canclaux, n°8, n°9, n°10, n°11, n°12**
- 9 Rue Lamartine**  
 🏠 **PLU n°11, n°15**

- 10 Domaine de La Musse** ❤️  
 Deux grandes seigneuries constituaient un vaste espace rural : le Plessis de la Musse et le Bois de la Musse. Elles se composaient

de terres labourables, de vignes, de bois et de jardins.  
 🏠 **PLU rue du Plessis de la Musse, n°29, n°36 ; rue du Coteau, n°49, 51 et 53 ; rue Bouchaud, n°61, n°67, n°83 et 85**

- 11 Forêt urbaine de Bouchaud**  
 Située à la limite du Val de Chézine, zone verte préservée et boisée, cette rue bénéficie d'une végétation arborée particulièrement remarquable. La notion de forêt urbaine prend ici tout son sens.

- 12 Rue de la Chézine et rue du Colonel Desgrées du Lou**  
 La rue de la Chézine est composée d'un ensemble de maisons individuelles de plein pied du n°9 au n°23. Agréablement décorées, elles présentent un appareillage de pierres et briques.  
 🏠 **PLU rue Desgrées du Lou, n°19, n°21, n°23**

- 13 La Chézine et parc de Procé**  
 Derrière la place Canclaux, la Chézine s'offre aux promeneurs pour une balade en pleine verdure et à l'abri de l'atmosphère urbaine.  
 🏠 **PLU rue Paul Chabas, n°8 et 8bis, maison double (années 40) d'influence néo-basque ; n°10, de styles néo-basque et normand-deauvillois ; n°12 (1939).**

- 14 Platane à feuilles d'érable**
- 15 Cèdre bleu de l'Atlas**



Villes et Pays d'art et d'histoire  
**circuit-découverte**

Laissez-vous conter  
**Nantes**

Promenades de quartier : **Dervallières-Zola**



Le Pigeonnier, place Vincent Auriol

### Parcours n°1 : Les Dervallières - La Chézine (2h)

Les Dervallières, ancien domaine seigneurial, restèrent longtemps un coin de campagne aux portes de la ville. Dès les années 1950, la cité surgit au cœur de cet espace arboré, aménagé en parc à deux pas du val de Chézine : les traces de son histoire ancienne cohabitent désormais avec l'architecture contemporaine. Le parcours chemine à travers la cité en rénovation pour rejoindre le val de Chézine.

#### 1 Pigeonnier des Dervallières

Datant du 15<sup>e</sup> siècle, ce pigeonnier est l'un des derniers vestiges de la seigneurie. Cette construction cylindrique est élevée en schiste, granit, tuffeau et brique et surmontée d'une coupole à lanternon. Elle est aujourd'hui un repère urbain des Dervallières.

#### 2 Pin pignon



La construction des réservoirs, 1936-1937

#### 3 Pôle social du Département de Loire-Atlantique

Agence Murail Architecture, 2002. Sélectionné pour le Prix Départemental d'Architecture et d'Aménagement 2004, ce bâtiment épouse la courbe des rues et la pente du site. On notera l'accentuation des horizontales, le jeu des transparences et l'alternance des matériaux.

#### Panorama sur la vallée de la Chézine

Du haut des escaliers, ce panorama surplombe le parc des Dervallières et le nord-ouest de Nantes. Le dôme en brique de l'église Sainte-Thérèse se devine au loin. Le relief est singulier : le vallonnement invite à descendre pour découvrir cet espace arboré.

#### 4 Place des Dervallières

La cité des Dervallières naît dans un contexte de pénurie d'habitat, à un moment de forte croissance démographique. L'architecte Marcel Favreau crée l'un des 1<sup>ers</sup>



Le pont Jules César

grands ensembles nantais de 2 500 logements : une ville dans la ville. L'air, le soleil et l'espace sont les principes de construction et d'aménagement. Les immeubles s'ouvrent sur les espaces verts. Ils sont orientés pour éviter les vents dominants, recevoir les meilleures conditions d'ensoleillement. Les équipements scolaires, sportifs, culturels et commerciaux s'organisent autour de la place des Dervallières. Au cœur du quartier, l'église Saint-Laurent de 1964 se distingue par sa charpente apparente en tubes d'acier. Surnommé « le grand Watteau » par les habitants, l'immeuble de 12 étages domine la cité. Les Dervallières sont une cité populaire dans un cadre de verdure préservé.

« En arrivant aux Dervallières, ça a été la découverte d'un paradis pour moi et pour ma famille. »  
Témoignage d'une habitante



Le château des Dervallières dans la cité (années 60)

#### 5 Pin de l'Himalaya

#### 6 Des peintres et des rues

Tout un quartier aux couleurs des peintres : Jean Ingres, Jean-Baptiste Greuze, Antoine Watteau, Georges de la Tour, Théodore Géricault, Antoine-Jean Gros, Claude Monet, Eugène Delacroix, Horace Vernet. À voir aussi au Musée des Beaux Arts de Nantes.

#### 7 Pin sylvestre

#### 8 Tilleul argenté

#### 9 Chêne pédonculé

#### 10 Cèdre bleu de l'Atlas

#### 11 Tilleul de Hollande

#### 12 Pin dur

#### 13 Filaria



Les jardins de la Fourmillière

#### 14 Catalpa commun

#### 15 Magnolia à grandes fleurs

#### 16 Château des Dervallières

Au 16<sup>e</sup> siècle, la famille de Derval fait construire le premier château des Dervallières. Au 18<sup>e</sup> siècle, il appartient aux Stapleton, de riches Irlandais, propriétaires de grands domaines sur l'île de Saint-Domingue. Dans les années 1820, la famille de La Brosse fait construire une nouvelle maison noble en tuffeau. La propriété est constituée de nombreuses dépendances, d'écuries, de serres, de jardins et de bois. Subsistent aujourd'hui le grand parc, le pigeonnier, le bassin et la façade du pavillon central.

#### 17 Séquoia géant

#### 18 Bassin

La rénovation du bassin programmée à l'automne 2007 s'inscrit dans la logique des



La ZUP des Dervallières (années 60)

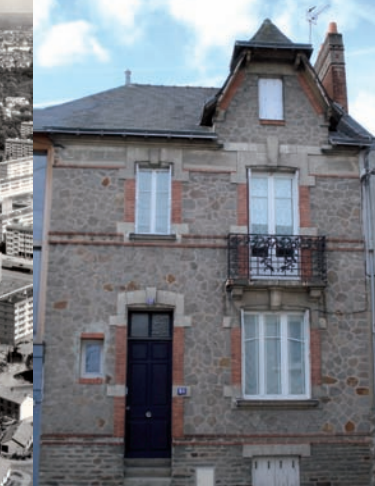
jardins d'usage initiée le long de la rue Renoir. Agrémentés de plantes, les cheminements inciteront à flâner et à contempler la végétation aquatique. Le ponton axé sur le plan d'eau ouvrira une large perspective et facilitera la pratique du modélisme fluvial.

#### 19 Platane à feuilles d'érable et Pterocaryer

#### Panorama sur le parc et les immeubles des Dervallières.

#### 20 Réhabilitation du quartier

Ce projet ambitieux modifiera la physionomie du quartier à l'horizon 2009 : les habitats, les équipements, les espaces publics, les déplacements sont concernés par cette rénovation urbaine. La démolition des logements sera suivie par un programme de reconstruction. Ces actions s'accompagnent d'une reconquête du parc des Dervallières et d'une ouverture sur la vallée de la Chézine.



Rue Bouchaud

#### 21 Sentier des sens

Réalisé avec la participation de l'école maternelle Dervallières-Chézine, ce sentier invite à faire la connaissance des végétaux présents sur ce parcours : « Comment s'appellent-ils ? » « A quoi peut-on les reconnaître ? ». A cette fin, des informations originales accessibles à tous, petits et grands, balisent ce sentier.

#### 22 La Chézine

La Chézine prend sa source à Saint-Etienne-de-Montluc, à 20 km en amont de Nantes. Autrefois, elle recevait les déchets des habitations, des usines et des chantiers ; ce qui

#### Renseignements :

Direction du Développement Culturel - Patrimoine  
Direction générale à la Culture  
2 rue de l'Hôtel de Ville  
44094 NANTES cedex 1  
02 40 41 65 50  
irene.gillardot@mairie-nantes.fr

Archives Municipales de Nantes  
Service Histoire et Mémoires des Quartiers  
1, Rue d'Enfer  
44094 NANTES cedex 1  
02 40 41 93 30  
archives@mairie-nantes.fr

Service des Espaces Verts et de l'Environnement (Seve)  
Direction URBANA  
11 boulevard Stalingrad  
44000 NANTES  
02 40 41 90 09  
jardins@mairie-nantes.fr

Equipe de quartier Dervallières Zola  
Mission Citoyenneté et Territoires (CITE)  
02 51 80 65 00

Nantes appartient au réseau des Villes et Pays d'art et d'histoire créé par le Ministère de la Culture et de la Communication. Ce label est décerné aux collectivités locales qui animent leur patrimoine. Il garantit la compétence des intervenants ainsi que la qualité de leurs actions.

Ce document a été réalisé par la Ville de Nantes, avec la participation des habitants du « groupe Mémoire » du quartier des Dervallières.



Textes : Marie Franchin, Irène Gillardot, Jean Renaudineau.  
Illustrations et photographies : Patrick Jean, Archives Municipales ; Stephan Menoret, Régis Routier.  
Couv. : route de la Contrée vers 1900. Les Dervallières en 2007.  
Mise en page : Double Mixte.

entraînait de nombreux désagréments. C'est pourquoi, dans le contexte d'urbanisation du 19<sup>e</sup> siècle, elle fut peu à peu couverte et canalisée. Encore aujourd'hui, elle coule sous la place Canclaux jusqu'au quai de la Fosse pour se jeter dans la Loire.

#### 23 Pont Jules César

Selon la légende, l'illustre conquérant aurait remonté la Chézine jusqu'à ce lieu-dit du « Repos de Jules César ». Les arches du pont en pierre blanche et brique marquent l'entrée ouest du parc de Procé.

#### 24 Parc de Procé : un parc à l'anglaise

Créé sous Napoléon III en 1866, d'après les plans de Dominique Noisette, ce parc révèle un exotisme mesuré. Il est apprécié pour ses arbres remarquables (tulipier de Virginie, chêne pédonculé, cormier, cyprès chauves), ses collections végétales (plantes vivaces, fuchsias, dahlias) et ses pelouses offertes à la détente des visiteurs. Il l'est aussi pour ses étonnantes statues allégoriques et son charmant kiosque mauresque.