



Finances

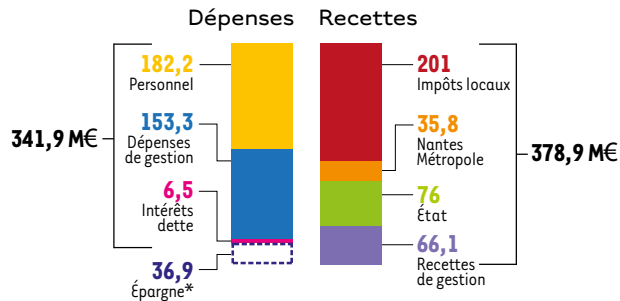
VILLE DE
Nantes

Le budget **2016**

Budget 2016 : 429,4 M€

Fonctionnement 378,9 M€

M€ : millions d'Euros



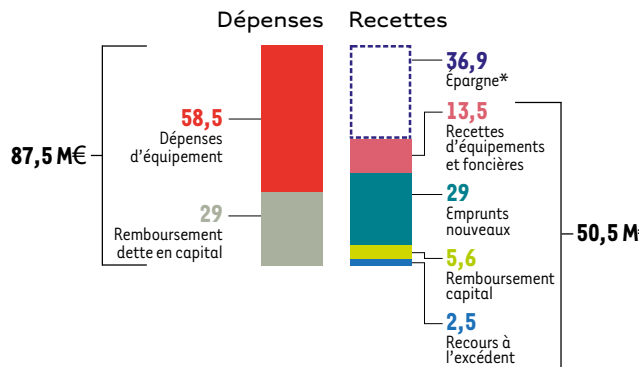
La section de fonctionnement recense toutes les opérations et dépenses courantes de la collectivité.

En dépenses, il s'agit de frais de personnel, des fournitures, des fluides (eau, électricité...), des intérêts de la dette, des prestations de services...

En recettes, il s'agit de recettes courantes : ressources fiscales, dotations de l'État, concours financiers de Nantes Métropole, recettes tarifaires...

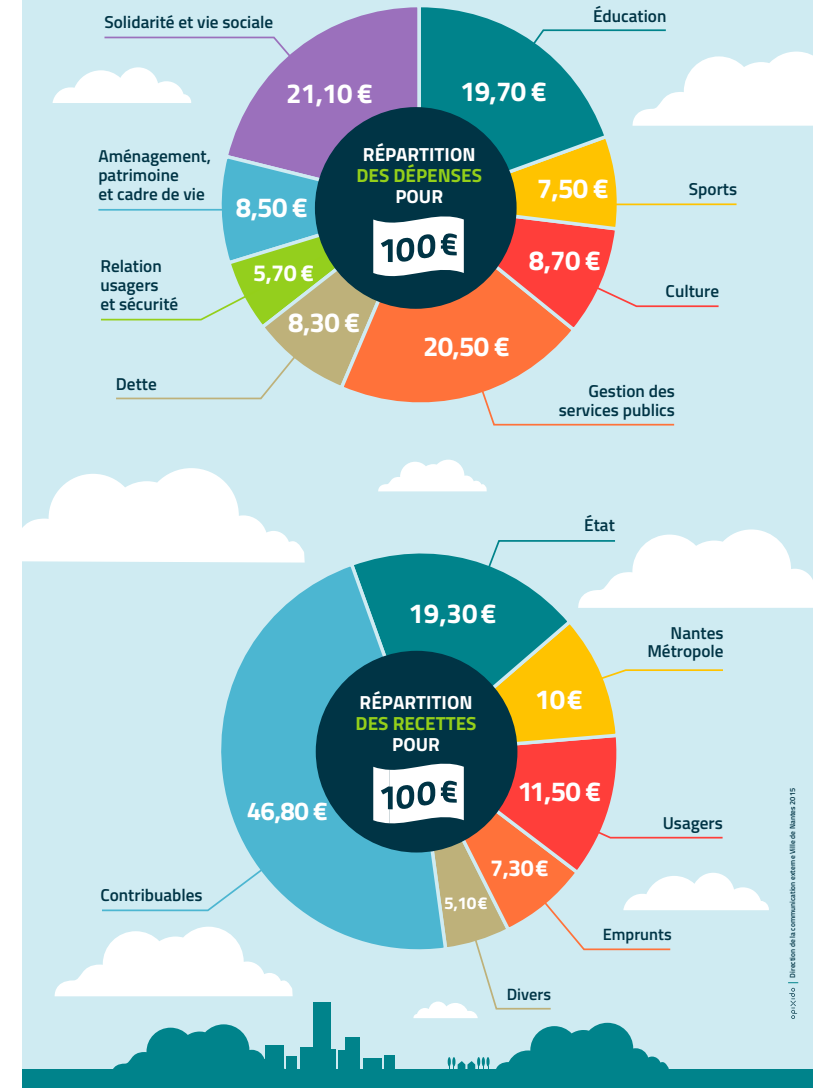
Investissement 87,5 M€

M€ : millions d'Euros



La section d'investissement recense l'ensemble des flux financiers relatifs à l'entretien durable du patrimoine municipal, la construction de nouveaux équipements et le remboursement du capital de la dette.

* Un excédent de recettes sur le budget de fonctionnement de 36,9 M€ permet de financer une partie des dépenses d'investissement.



Les grandes orientations et principes du budget 2016

En réponse au contexte financier contraint, le budget 2016 de la Ville de Nantes est un budget raisonné qui concilie ambition, exigence, qualité du service rendu aux Nantais et préservation des grands équilibres financiers. Il respecte ainsi les engagements financiers établis pour le mandat.

■ Garantir un taux d'épargne brute socle de 8% sans recourir au levier fiscal

L'objectif retenu pour 2016 et pour les années à venir est un taux d'épargne socle de 8% pour dégager une part de recettes de fonctionnement suffisante et autofinancer une partie des dépenses d'investissement.

■ Le maintien d'un programme d'investissement offensif : 58,5 M€

Le projet de plan pluriannuel d'investissement est basé sur un volume de dépenses d'investissement de 356 M€ sur la période 2014-2020. Cette programmation s'intègre dans un projet de territoire cohérent et se concrétise autant par la création d'équipements de proximité que d'équipements structurants. Le budget 2016 confirme cette volonté avec la réalisation d'investissements essentiels pour les Nantais et le développement de notre ville.

■ Stabiliser l'encours de dette : 724€ / habitant

L'objectif retenu pour le budget 2016 est une stabilisation de l'encours de dette. La Ville va également continuer sa gestion active et efficiente de la dette en optimisant les frais financiers tout en limitant les risques dans une logique réaffirmée de saine gestion.

■ La mise en œuvre d'un plan d'économies

Dans un contexte financier contraint, le maintien du dynamisme de notre territoire sans sollicitation supplémentaire du contribuable nantais, passe nécessairement par un plan d'économies. Cette démarche de sobriété enclenchée ces derniers mois permet d'optimiser le fonctionnement dès 2016 sans remettre en cause la qualité du service public rendu aux Nantais.

Encours de la dette par habitant en euros constants*



* Valeur 2015

Sport

- Démarrage des travaux du plateau sportif du Petit-Port (2 M€) et du plateau sportif du Breil (100 K€)
- Lancement des études pour la couverture des trois courts de tennis à la Durantière (40 K€)
- Poursuite des travaux d'entretien durable de la piscine des Dervallières (400 K€)

Accueil de l'usager

- Relocalisation de la mairie de quartier Nantes Sud (330 K€)

Éducation

- Livraison des travaux de rénovation de l'ancienne annexe du Lycée Grand Carcouët pour y installer un accueil de loisirs et l'école ABA (1,2 M€)
- Poursuite du développement des écoles numériques (plan d'équipement informatique) et de l'accès au très haut débit (834 K€)
- Démarrage des travaux pour l'extension de l'école Jacques Tati et de l'école Ampère (393 K€)

Culture

- Développement du RFID (Radio Frequency Identification) dans les médiathèques et bibliothèques (120 K€)

Conservation et valorisation du patrimoine historique

- Travaux de mise en sécurité de la Basilique Saint-Donatien et Saint-Rogatien (500 K€)
- Mise en sécurité du site des Cordeliers (187 K€)

Vie associative

- Poursuite de l'opération « Désiré Colombe » comportant la réhabilitation de l'ancienne Bourse du travail et les anciens Salons Mauduit (création d'un pôle associatif et une salle festive en centre ville) (11,4 M€)

Espaces verts

- Création de nouvelles parcelles de jardins familiaux (160 K€)
- Travaux d'amélioration du square Place Canclaux et du Square du Prinquiau (100 K€)

Budgets par politique publique



16,9 M€
Établissements culturels

21,1 M€
Développement culturel

137,7 K€
Développement durable Agenda 21

25,3 M€
Espaces verts & environnement



30,3 M€
Petite enfance

84,7 M€
Éducation

4,3 M€
Patrimoine historique

6,1 M€
Développement urbain, logement, commerce & artisanat

3,8 M€
Santé publique

1,4 M€
Coopération & solidarité internationales

32,2 M€
Sports



11,2 M€
Solidarité
Lutte contre la précarité

91 K€
Handicap



27,3 M€
Vie associative et socio-culturelle

13 M€
Sécurité et tranquillité publique

1,6 M€
Égalité & intégration

11,3 M€
Accueil de l'utilisateur

3,9 M€
Citoyenneté, vie sociale & territoire

9 M€
Solidarité - Actions en faveur des retraités et des personnes âgées



Chiffres clés du territoire

Nantes

299 682 habitants* (population totale INSEE 2015)

6^e ville de France

6 519 ha de superficie

838 km de voirie

151 315 ménages

172 831 emplois

170 103 logements dont **39 048** logements sociaux

37 m² / hab. d'espaces verts publics

2 350 commerces - points de vente

Ville de Nantes

429,4 M€ de budget

3 698 agents (temps plein : Ville et Centre Communal d'Action Sociale)

Nantes Métropole

24 communes

52 340 ha de superficie

619 172 habitants

328 071 emplois

3 456 agents (temps plein)

42 000 entreprises

(source INSEE, REE stock d'établissements 2014)

* Ce mode de comptage inclut les résidents permanents ainsi que les personnes qui ne résident pas habituellement dans la commune, mais qui conservent un lien avec elle.

Exemples : les étudiants de -25 ans partis faire leurs études ailleurs, les personnes hébergées dans les établissements de santé, en maisons de retraite, foyers et résidences sociales...